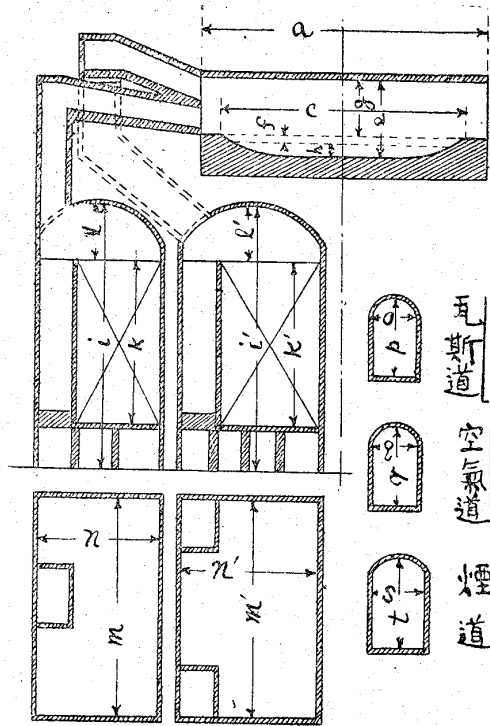
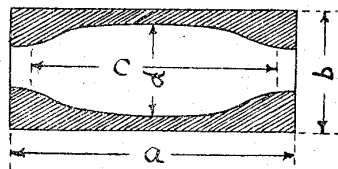
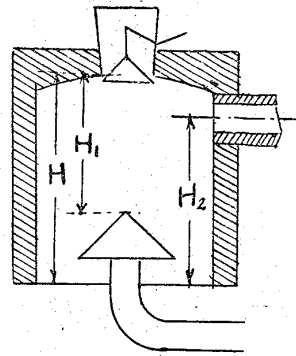


平爐並瓦斯發生爐寸法能力明細表正誤

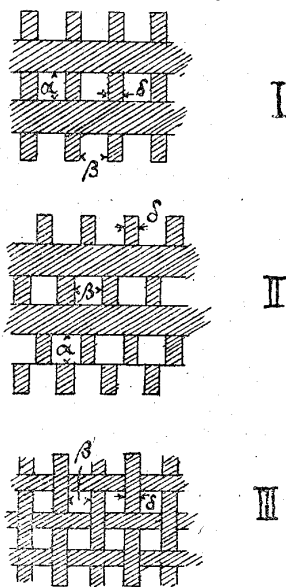
項目 No.		爐 番 號		No 5		No 10		No 11		No 12	
		正	誤	正	誤	正	誤	正	誤		
2	爐の能力(一回の出鋼量、噸)				25	2					
8	(熔解室) 爐の面積(平方米)									18.8	18.0
33	(瓦斯蓄熱室) 格子積の高さ K mm									2550	1,075
42	(") 格子積の瓦斯通路全容積(平方米)						9.4-12.5	5.9-6.95		13.370	5,118
52	(空氣蓄熱室) 格子積の上端より天井迄の高さL(耗)						850-850	1,500-1,200			
55	(") 格子積の瓦斯通路全容積(立方米)						15.5-15.0	7.75-8.75		21.85	8,100
瓦斯發生爐の部											
				正				誤			
2	爐の能力(24時間の石炭使用量噸)	20-16	—	(24時間の石炭使用量)				(24時間石灰使用量)			
13	平爐と瓦斯發生爐との距離 (m)	62	—								
20	飽和溫度	15°-55°C	15°-28C								
21	瓦斯成分	H ₂ =11.8	H ₂ =17.8								



瓦斯發生炉



煉瓦積みの様式



爐の番号	工場名	爐の番号	工場名
No. 1	八幡製鉄所	No. 16	釜石鉱山
No. 2	八幡製鉄所	No. 17	日本製鋼所
No. 3	八幡製鉄所	No. 18	日本鋼管
No. 4	八幡製鉄所	No. 19	神戸製鋼所
No. 5	兼二浦製鉄所	No. 20	住友製鋼所
No. 6	浅野造船所	No. 21	神戸製鋼所
No. 7	神戸製鋼所	No. 22	大島製鋼所
No. 8	神戸製鋼所	No. 23	日本製鋼所
No. 9	日本鋼管	No. 24	住友製鋼所
No. 10	大阪製鉄	No. 25	日本製鋼所
No. 11	八幡製鉄所	No. 26	日本製鋼所
No. 12	八幡製鉄所	No. 27	住友製鋼所
No. 13	吳海軍工廠	No. 28	吳海軍工廠
No. 14	日本製鋼所	No. 29	大阪造兵廠
No. 15	釜石鉱山	No. 30	東京鋼材

